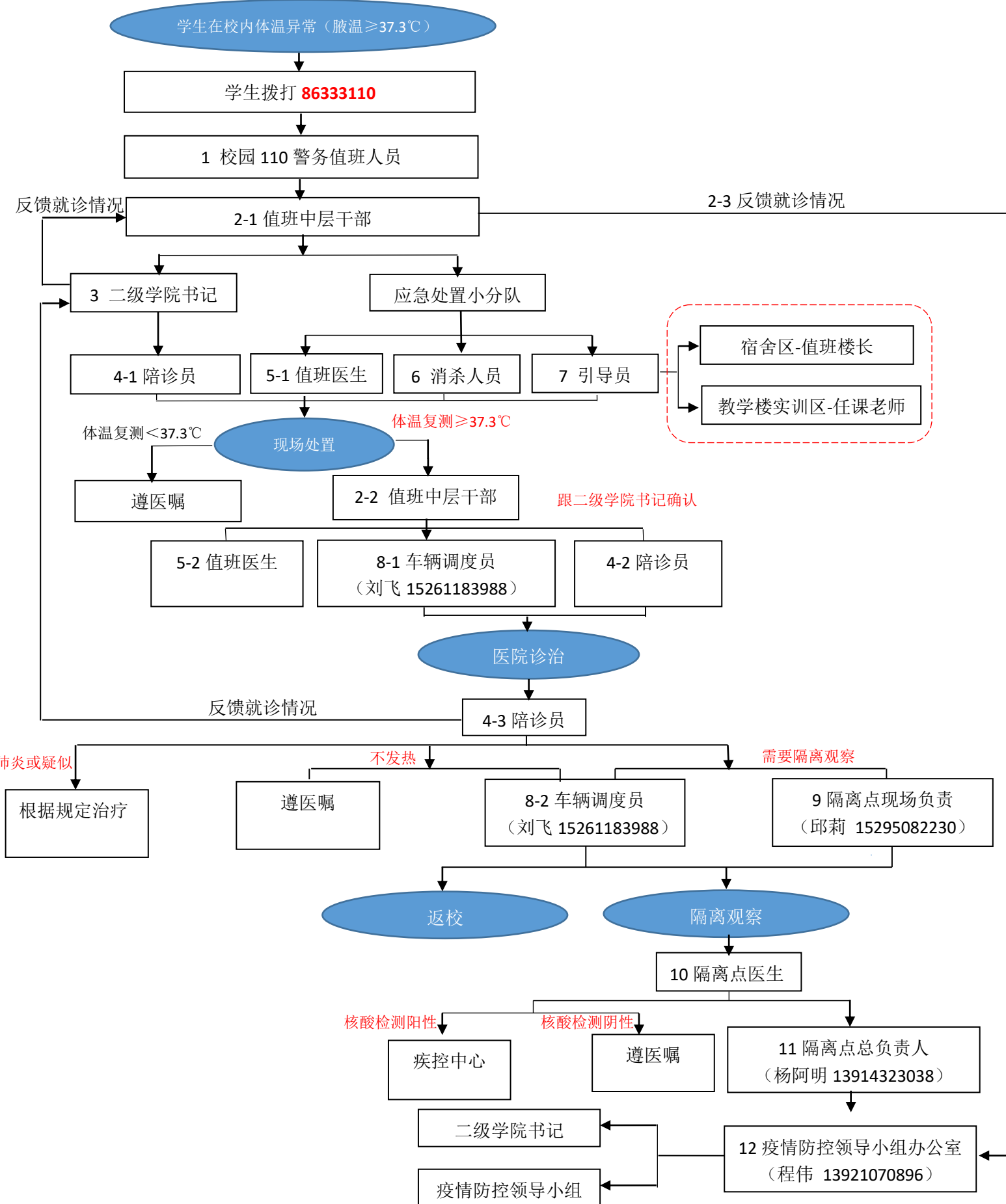


常州工程职业技术学院新冠肺炎疫情防控校内应急处置流程图



- 1 校园 110 警务值班人员职责：
登记学生信息（二级学院、班级、姓名、所在地点、联系方式、症状），并联系值班中层干部，电话见联络表。（若值班中层干部未接听电话，直接拨打当日带班校领导电话）
- 2 值班中层干部职责：
2-1 电话 24 小时待机，接到电话后第一时间通知二级学院书记（二级学院书记安排陪诊员）、应急处置小分队（值班医生、消杀人员、引导员），电话见值班联络表。
2-2 若体温复测 $\geq 37.3^{\circ}\text{C}$ ，立即通知车辆调度员安排车辆，要求陪诊员做好陪护准备。
2-3 将二级学院书记反馈的就诊结果向疫情防控领导小组办公室报告。
- 3 二级学院书记职责：
做好工作指导，安排陪诊员赶赴现场，接到陪诊员反馈就诊情况后，立即向值班中层干部反馈。
- 4 陪诊员职责：
4-1 做好安全防护，赶赴现场参与现场处置。
4-2 自行前往医院，协调处理并及时掌握学生诊治情况。
4-3 向二级学院书记反馈就诊结果，协调车辆调度员和隔离点现场负责人做好相关工作。同时联系班主任将该学生被褥等生活必需品送至校内临时隔离点。
- 5 值班医生职责：
5-1 做好安全防护赶赴现场，进行现场处置，做好记录。
5-2 若体温复测结果 $\geq 37.3^{\circ}\text{C}$ ，值班医生通知值班中层干部安排车辆送阳湖二院；做好当天发热学生跟踪记录台账，并向隔离点总负责人汇报。
- 6 消杀人员职责：
做好安全防护赶赴现场，根据要求进行通风消毒。
- 7 引导员职责：
做好个人安全防护。若学生发热出现在宿舍区，则引导员为值班楼长，做好宿舍人员就地管控，疏散围观人员；若出现在教学楼实训区，则引导员为任课老师，把学生引导到处置室，待陪诊人员到达后，返回教室做好教室人员管控。（各楼宇处置点见安排表）
- 8 车辆调度员职责：（刘飞 15261183988）
8-1 安排司机送发热学生前往医院诊治。
8-2 安排司机送学生前往隔离点或返校。
- 9 隔离点现场负责人职责：（邱莉 15295082230）
接收发热学生并安排好隔离点相关工作。同时向隔离点总负责人报告情况。
- 10 隔离点医生职责：
负责发热学生病例的信息登记和台账记录，做好隔离学生病情监测工作。
负责了解发热人员核酸检测报告，并向隔离点总负责人反馈结果。
- 11 隔离点总负责人职责：（杨阿明 13914323038）
向疫情防控领导小组办公室程伟报告结果核酸检测结果，若核酸检测结果为阴性，则遵医嘱；若核酸检测结果为阳性，则遵照疾控中心指导开展应急处置工作和密切接触者筛查。
- 12 疫情防控领导小组办公室职责：（程伟 13921070896）
向疫情防控领导小组报告结果，并将核酸检测结果反馈二级学院书记。

注：此应急处置流程图主要是针对在校学生。如果是教职工工期间出现发热等疑似症状，则教职工本人应立即向单位负责人报告并做好个人防护前往医院就诊，单位负责人立刻联系消杀人员对该教职工工办公场所进行消毒消杀，通过与该教职工工密切接触者近期减少外出。该教职工工在诊断结果未出来之前，居家健康观测，符合健康要求后再返校返岗。如果该教职工工核酸检测为阳性、被诊断为确诊或者疑似病例，应立即向所在社区和单位负责人报告。单位负责人立刻向学校疫情防控领导小组报告，学校疫情防控领导小组立刻向属地疫情防控指挥部和疾控中心汇报，并根据指挥部和疾控中心要求开展系列工作。