
目 录

致 2019 级新生家长的一封信	1
一、入学须知	2
二、报到流程	3
三、缴费指南	3
四、应征入伍指南	7
五、学习生活资源介绍	8
六、资助政策介绍	12
七、安全提醒	13
八、联系方式	14
九、军训须知	15
十、大学新生应征入伍宣传	16

致 2019 级新生家长的一封信

尊敬的家长：

欢迎您的孩子成为常州工程这个大家庭的一员！也感谢您选择常州工程职业技术学院！

我院是一所有着 61 年历史的老牌学校，我们秉承“教学相长、知行合一”的教风，为您和社会造就栋梁之才；我们倡导“志存高远、学做并用”的学风，力求提升每一位工程学子的综合素养；我们坚定“励志践行”的校训，激励一代又一代工程人不断前行。

大学是人生中最美好的时光，也是每一位孩子奋斗的又一个新的人生目标。在这里，孩子们可以尽情挥洒青春的豪迈，尽情展示青春的风采。丰富多彩的学生社团等着您的孩子尽情展示，类别众多的体育俱乐部等着孩子们发挥特长、增强体质，流光溢彩的工程大舞台等着孩子们大放光芒……也许我们不能像您一样在生活上给予他们无微不至的照顾，但是只要孩子跨进工程的大门，我们就会和您一样，关注他们的成长，分享他们的快乐，期待他们的成才！

也许有人认为，进了大学就可以放松，但是，我们认为大学只是人生的一部分，是社会和未来职场的练兵场，孩子们要在大学期间完成踏入社会和职场的必要锤炼，所以，学习依然是大学生活的主旋律！我们的课程紧紧围绕着“成人成才”的理念设计，希望孩子们在学习专业知识和技能的同时，也学会做人的准则和学问，学会做事的态度和方法，真正成为一个合格的公民、高素质的职业人。我们也为每个班级配备辅导员，在学业、生活、心理、就业等方面给予科学、合理的指导和辅导，力争做学生的良师益友、人生导师。您也可以通过他们了解孩子在学校里更多的信息和表现，请与他们保持密切联系！这个暑假很特别，请您和孩子共同安排好假期的生活，让孩子过一个充实的假期。

尊敬的家长，每个孩子都是颜色不一样的烟火，都有属于自己的精彩。因为孩子，我们走到了一起；因为孩子，您从此与常州工程结下不解之缘。让学生们快乐学习、健康成长、幸福生活是我们的追求，更是您和家庭对孩子最真切的愿望，为了这个共同的目标，让我们携起手来，形成合力，共同见证孩子们美丽的青春！

常州工程职业技术学院院长

吴访升 教授

2019 年 4 月 20 日

一、入学须知

1.报到时间：2019年9月7日（星期六）7:30—18:00。

2.报到地点：常州工程职业技术学院宿舍区。

3.报到材料：

（1）录取通知书（2）个人档案（党、团组织关系）（3）身份证原件及正反面复印件（4）团员证（5）学校发放的银行卡（6）户口迁移证（不迁户口则无需携带）

4.入学准备：

（1）**领取个人档案：**凭录取通知书到毕业中学或当地招办办理。

（2）**转党、团组织关系：**到毕业中学办理党、团组织关系转移。

（3）**迁移户口：**凭录取通知书到户籍地派出所办理迁出手续，持户口迁移证到学校办理迁入手续。**提醒：**户口迁移是自愿行为，可以不迁。

（4）**预报到登记：**学生通过扫描右侧二维码，输入身份证号码和姓名。进入“智慧学工”中的“迎新服务”版块，对“个人信息”“到站登记”进行信息维护，困难学生可通过“绿色通道”等服务顺利入学。开放时间：8月29日—9月3日。



（5）**学前课程：**在“迎新服务”版块，进入“入学网络课堂”，浏览入学教育资料。

（6）**缴纳费用：**持录取通知书中夹寄的中国建设银行银行卡，携带身份证到家庭附近的建行激活卡后存入费用，等学院统一划扣；也可通过学校网上缴费平台自助缴费（具体操作详见“迎新服务”中“自助缴费教程”，自助缴费教程开放时间：5月25日-6月4日。）

（7）**办理生活用品：**公寓用品请自行携带。如确有需要，学校可以代为办理，集中招标采购，费用在代办费中统一结算，具体清单见后。请需要代办的同学提前在“智慧学工”中反馈。**截止时间：9月3日。**

5.报到接站：接站时间：9月6日下午13:00—9月7日下午18:00。

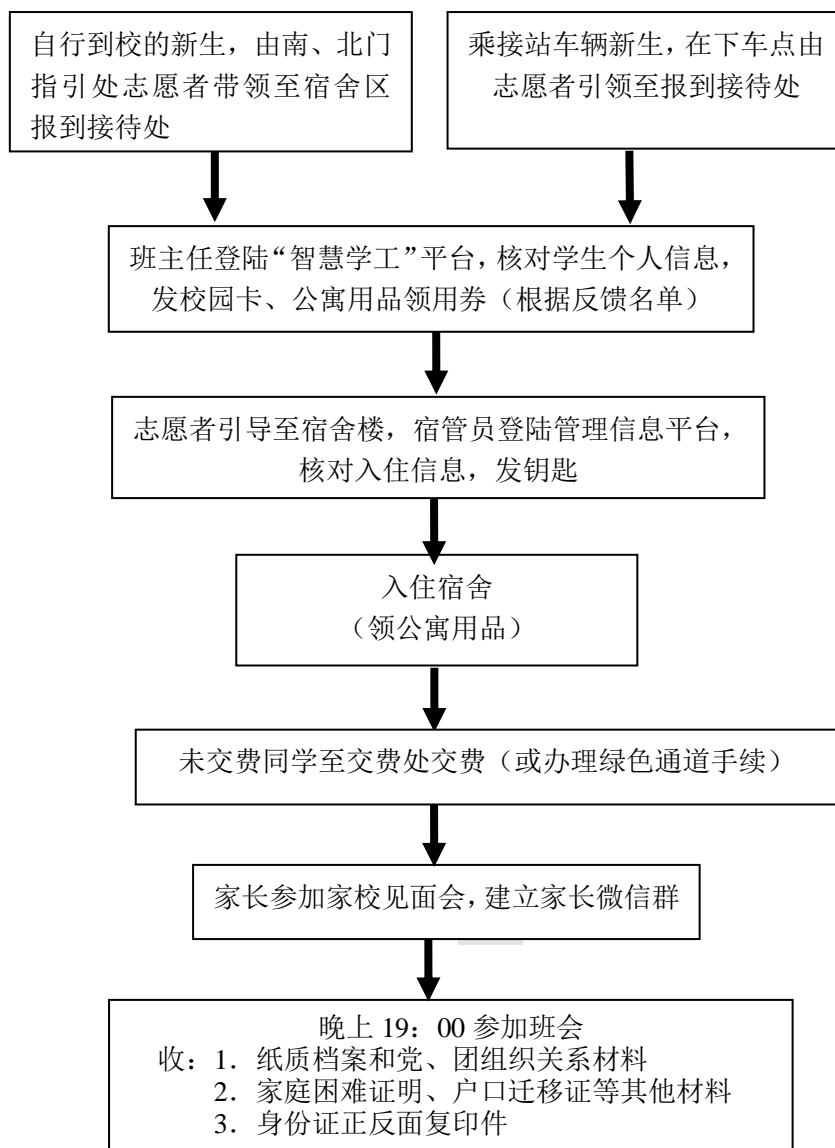
接站地点：常州火车站、常州客运中心、常州北站、常州武进汽车站。

提醒：请在学校志愿者指引下乘坐“常州工程学院新生接待专用车”，以防误乘。

6.延期报到：如因故不能按期报到，请及时与所在班班主任联系，申请延期报到。

否则将视作自动放弃入学资格。班主任老师联系方式请查阅“智慧学工”。

二、报到流程



三、缴费指南

（一）缴费说明

1. **学费：**根据江苏省物价局苏价费[2014]136号文，文科类专业为4700元/年、工科类专业为5300元/年、艺术类专业为6800元/年、体育类专业为4800元/年。

2. **住宿费：**我院学生宿舍实施公寓化管理，学生宿舍按二级学院集中分配。分为 1000 元/年·生、1200 元/年·生。新生按 1200 元预缴，报到结束后根据具体宿舍标准结算，多余部分由学校统一办理退还。

学生宿舍设施标准

序号	收费标准（元/年/人）	配置内容
1	1200	WIFI、宽带固定接口、独立卫生间
2	1000	WIFI、宽带固定接口、公共卫生间、公共淋浴

3. **代办费：**预缴 1200 元，代办项目包括：课本、军训服装、城镇居民基本医疗保险、学生公寓用品等，代办费使用按实结算，多退少补。

4. **划款时间：**选择学校统一划扣方式的同学请在 2019 年 5 月 31 日前将需交总费用存入学校办理的银行卡中，学校将于 6 月 4 日统一划款，异地存款手续费请咨询当地银行工作人员；选择网上缴费平台方式的同学请在 2019 年 5 月 25 日-6 月 4 日完成缴费。

【特别提醒】

如果由于家庭经济困难无法及时足额缴纳学费，可凭《录取通知书》到家庭所在地教育局学生资助管理中心申请生源地信用助学贷款；如没能及时办理生源地信用助学贷款，可通过学校“绿色通道”先行报到，入学后再办理相关贷款手续。也可向当地资助中心申请“江苏省教育基金会‘圆梦助学’项目”，符合条件可领取“圆梦助学券”，用于缴纳学费。具体情况咨询当地县（市）学生资助管理中心。

2019 年提前招生各专业收费一览表

序号	专业名称	学费 (元/年)	住宿费 (元/年)	代办费 (元/年)	合计 (元/年)
1	应用化工技术	5300	1200	1200	7700
2	精细化工技术	5300	1200	1200	7700
3	建筑材料工程技术	5300	1200	1200	7700
4	光伏材料制备技术	5300	1200	1200	7700
5	高分子材料加工技术	5300	1200	1200	7700
6	纺织品检验与贸易	5300	1200	1200	7700
7	药品生产技术	5300	1200	1200	7700

8	药品质量与安全	5300	1200	1200	7700
9	食品质量与安全	5300	1200	1200	7700
10	工业分析技术	5300	1200	1200	7700
11	药品经营与管理	4700	1200	1200	7100
12	生物产品检验检疫	5300	1200	1200	7700
13	环境工程技术	5300	1200	1200	7700
14	地下与隧道工程技术	5300	1200	1200	7700
15	建筑工程技术	5300	1200	1200	7700
16	工程造价	4700	1200	1200	7100
17	建设工程监理	4700	1200	1200	7100
18	建筑装饰工程技术	5300	1200	1200	7700
19	数字媒体应用技术	5300	1200	1200	7700
20	电气自动化技术	5300	1200	1200	7700
21	建筑智能化工程技术	5300	1200	1200	7700
22	软件技术	5300	1200	1200	7700
23	云计算技术与应用	5300	1200	1200	7700
24	物联网应用技术	5300	1200	1200	7700
25	制冷与空调技术	5300	1200	1200	7700
26	汽车检测与维修技术	5300	1200	1200	7700
27	焊接技术与自动化	5300	1200	1200	7700
28	机电一体化技术	5300	1200	1200	7700
29	化工装备技术	5300	1200	1200	7700
30	理化测试与质检技术	5300	1200	1200	7700
31	机械产品检测检验技术	5300	1200	1200	7700
32	质量管理与认证	4700	1200	1200	7100
33	会计	4700	1200	1200	7100
34	市场营销	4700	1200	1200	7100
35	国际商务	4700	1200	1200	7100
36	汽车营销与服务	4700	1200	1200	7100
37	酒店管理	4700	1200	1200	7100
38	艺术设计	6800	1200	1200	9200

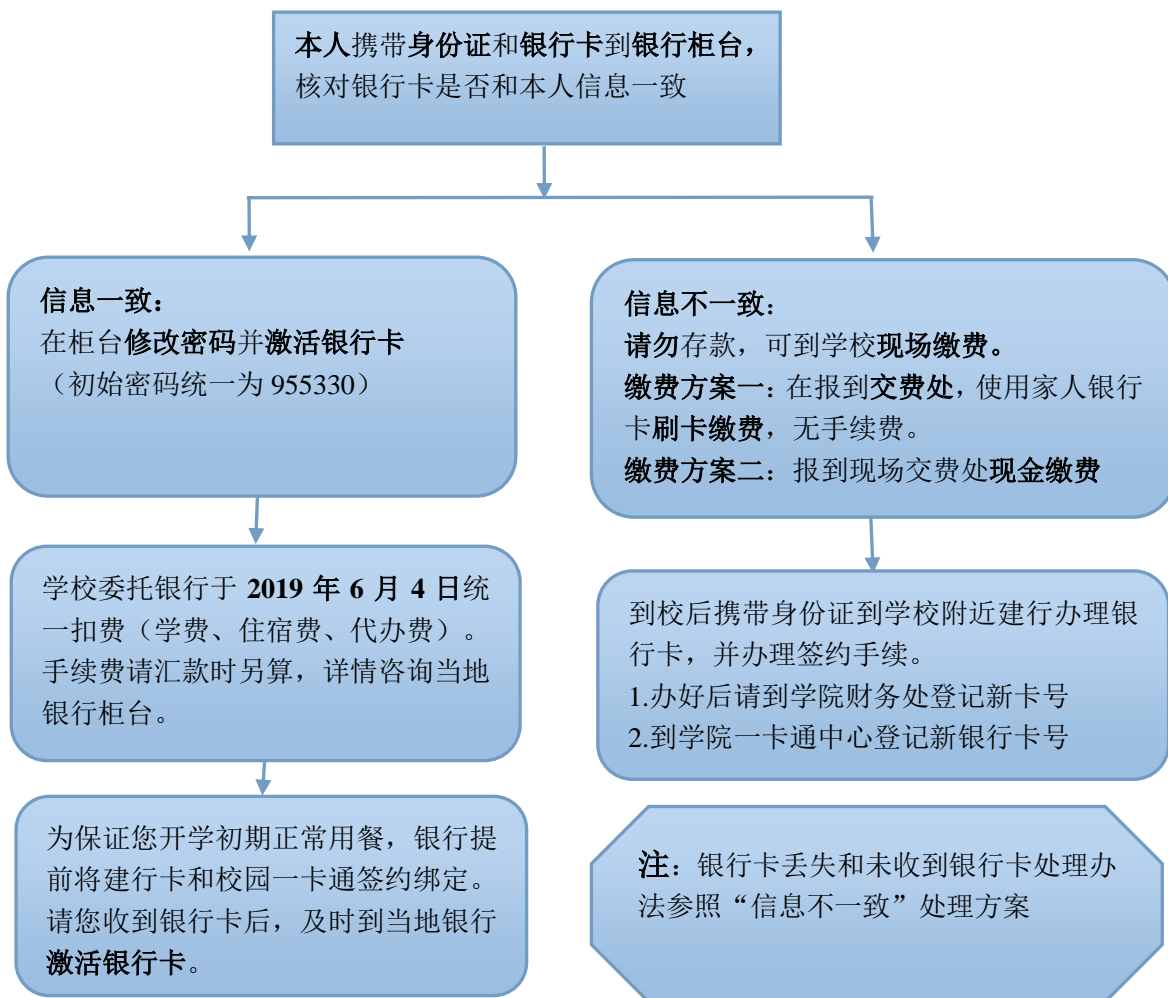
39	视觉传播设计与制作	6800	1200	1200	9200
40	体育运营与管理	4800	1200	1200	7200
41	体育保健与康复	4800	1200	1200	7200

注：1.异地存款手续费自理，详情请咨询当地银行工作人员，建议在总费用中多存入 100 元。
2.以上收费标准如有变动，学院按照相关收费文件和标准执行。

（二）银行卡使用说明

1.初次使用：

为了方便交费和财务管理，学校统一为新生代办中国建设银行卡，随录取通知书寄出。银行卡使用流程如下，请仔细阅读！



2.遗失与补办措施：

银行卡一旦损坏或遗失，请立即补办。首先通过 95533 电话挂失，入学后携带本

人身份证到就近建行补办。

3.银行卡功能:

(1) **校园卡圈存:** 此银行卡与校园卡是一一对应关系,收到卡后可在卡的背面签上姓名。可通过学校的自助圈存机直接从卡上将生活费等转入校园卡上。

(2) **校内各项费用结算:** 此银行卡用于每学年各项学费、住宿费等费用的划收,各类奖学金、助学金的发放,各项退费及补贴的发放等。

重要提醒:

- 1.请务必保管好此卡直到毕业费用结算完毕。
- 2.请务必抄记卡号,在校期间只要将卡号告知家长,家长即可在当地中国建设银行网点往卡上存钱。

(三) 学校账户信息

账户名称: 常州工程职业技术学院

开户行: 建行常州延陵路支行

账号: 32001628536051300076

咨询电话: 建行延陵支行: 0519-88111192 13915011072

学校财务处: 0519-86332152

四、应征入伍指南

国家对大学生应征入伍有着优惠的政策,如果您有志投身军营,在接到入伍通知书后,需办理保留入学资格手续,退伍后返校就读,具体流程如下:

1. 填写《保留入学资格申请表》。入伍新生本人或委托人(持本人身份证)持学校录取通知书和身份证(户口簿)、高中阶段教育毕业证,到入伍地县级人民政府征兵办公室(以下简称县级征兵办)领取并填写《应征入伍普通高等学校录取新生保留入学资格申请表》(以下简称《保留入学资格申请表》),一式两份。

2. 审核材料寄送学校。申请表填写完成后,由县级征兵办在《保留入学资格申请表》加盖公章,连同《入伍通知书》复印件以公函形式直接寄至学校教学工作部。

3. 保留入学资格手续办理。教学工作部依规定审核录取资格,办理保留入学资格手续,在中国高等教育学生信息网学生个人信息中标注“参军入伍”,出具《保留入

学资格通知书》。

4. 材料寄回征兵办。学校教学工作部在《保留入学资格申请表》上加盖公章，一份留存备案，另一份连同《保留入学资格通知书》寄送至相关县级征兵办。

5. 备案与通知。县级征兵办将《保留入学资格申请表》留存备案，并在 1 周内将《保留入学资格通知书》送交入伍新生或委托人保管。

6. 及时办理复学。入伍新生在退役后 2 年内，可以在退役当年或者第 2 年学校新生入学期间，持《保留入学资格通知书》和学校录取通知书，到校办理入学手续。因身体原因不宜继续在部队服役而中途退役，可以在退役当年（如错过当年入学时间可以顺延 1 年）办理入学。

7. 优惠政策。三年内除正常享受各项政府征兵补贴政策外，大学期间的所有学费全部减免，同时还可以享受学校各类奖勤助贷补贴政策。

五、学习、生活资源介绍

1. 学校食堂



学校现有两栋食堂，建筑面积约 17000 平方米，有近 6000 个就餐座位。为保证您用餐安全，所有食材都由正规渠道配送，炊事设备 100% 采用不锈钢材质，所有窗口使用一卡通（支付宝）刷卡消费，内部配有监控摄像头和门禁系统，实施全方位监控。为满足您的不同需求，适应少数民族的饮食习惯，我们在第二食堂一楼专门开设

了清真窗口。

2. 学生宿舍



学生宿舍实行公寓式管理，宿舍区环境优美，生活设施齐全，每栋楼内设有开水房、洗衣房、热水淋浴房、会客室、自动售货机、学生活动室等，WIFI 全覆盖。学生床位由学校统一安排，以 4 人寝室为主，每室设有卫生设施、书桌、椅子、书架、衣柜、空调。

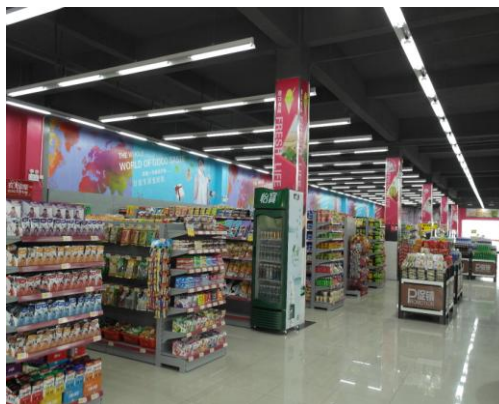
宿舍设有生活指导老师提供生活指导和生活服务，并免费提供针线包、小药箱、微波炉、爱心雨伞、缝纫机等物品供您使用。每月集中洗涤床上用品 1 次。生日当天会收到康乃馨、生日贺卡。值班教师入住学生宿舍，帮助解决学生各类困难和突发事件。

宿舍区设置校园警务室，保安 24 小时值守，每栋楼安装了电子门禁系统，楼道内安装电子监控探头，维护师生人身财产安全。

3. 联华超市（工程学院店）

联华超市（工程学院店）位于第二食堂三楼，装修精美、宽敞明亮，营业面积达 1200 平方米，包括副食品、生活洗化用品、日用品、新鲜蔬果、服装鞋帽、学习用品

等超过 1000 多种商品供您挑选，一站式购物轻松满足您的生活需求，新生报到期间超市还将有各种打折促销活动，欢迎同学们前往选购。



4. 生活保障

常州市位于江苏省南部，属于长江下游地区，北靠长江，南临太湖，濒临东海，常年气候温和，雨量充沛，四季分明。请准备适应常州气候条件的盥洗用品、换洗衣物及学习用品。

公寓生活用品请自行携带。如您确实需要，学校可以代为办理，通过政府公开招标统一采购成套生活用品（具体清单如下），具体费用将根据招标结果公示在校园网。如需代办请在报到系统中提前反馈。

公寓用品清单

序号	物品	数量	序号	物品	数量
1	踏花被	1 条	9	洗漱杯	1 只
2	棉盖胎	1 条	10	热水瓶	1 只
3	棉垫被	1 条	11	洗衣盆	2 只
4	被套	2 条	12	肥皂盒	1 只
5	床单	2 条	13	竹席	1 条
6	枕套	2 条	14	枕席	1 条
7	枕芯	1 只	15	衣架	3 根
8	蚊帐	1 顶	16	包装袋	1 只

5. 升学、境外交流

学校拥有专升本、专转本、专接本多种升学渠道，同时具有出国（境）学习交流、或其他深造的机会。

继续教育学院网站：<http://www.czie.edu.cn/cjy/>，联系电话：0519-86332288。

国际交流学院网站：<http://sie.czie.edu.cn/>，联系电话：0519-86333669。

地址：常州工程职业技术学院行政服务中心 207 室

序号	类别	学历	招生对象
1	专转本	本科	3 年级学生
2	自学考试	专科/本科	全院学生
3	成人教育专升本	本科	专科毕业生
4	自学考试专接本	本科	大二学生
5	网络教育专升本	本科	大三学生、毕业生
6	海外专升本	本科/硕士	大二、大三学生

六、资助政策介绍

1. **入学绿色通道**。入学报到时，如果无法交纳足额学费，先向班主任说明情况并出示《常州工程职业技术学院学生及家庭情况调查表》等相关证明，二级学院通过“绿色通道”先行办理入学手续，入学后核实情况（按程序进行贫困生认定），分别采取不同的办法予以资助与帮扶。

2. **奖助学金**。主要包括：国家奖助学金、国家励志奖学金、学校奖助学金（含学校少数民族励志奖学金及新生学业奖学金）及企业(家)奖助学金等。只要符合申请条件，均可申请。

3. **勤工助学**。学校为家庭经济困难和学有余力的同学提供勤工助学岗位，可在入学后根据自身情况，向所在学院学生工作办公室提出申请。

4. **助学贷款**。生源地信用助学贷款每学年申请、审批一次，学年申请金额不得超过8000元。凭录取通知书和原毕业学校出具的生源地信用助学贷款证明向入学前户籍所属区县学生资助管理中心申请。

5. **学费减免**。学校对家庭特别困难的学生，特别是孤残学生、少数民族学生、烈士子女、优抚家庭子女以及来自地质重灾区学生等，实行学费减免政策。

6. **临时特殊困难补助**。学校对因不测（如地质灾害、交通事故、重大疾病等）引起生活临时困难的学生发放临时特殊困难补助。

7. **就业援助**。学校积极与用人单位联系，促使贫困毕业生尽快、更好地就业上岗，尤其对品学兼优的贫困毕业生将从快、从优推荐。

【特别提醒】

1. 《常州工程职业技术学院学生及家庭情况调查表》（简称《调查表》）是学生在申请家庭经济困难认定和申请生源地信用助学贷款时必须提交的证明材料。学生可通过登录学院学生工作处网站，在“办事指南”中下载获取，网址如下：

<http://www.czie.edu.cn/xsc/>

2. 《调查表》一式两份，请学生如实填写并承诺所填内容真实有效。如有其它可佐证家庭经济困难的材料(如低保证、特困证、病情诊断书、残疾证等)，可选择性提

供复印件。

3. 学生资助中心咨询热线：0519-86332183 / 86332218

七、安全提醒

1. 请大家在购买车票和乘车时注意鉴别，一定要乘坐正规营运的车辆。到达常州出站后，学校开通免费接站专车，请认准“常州工程学院新生接待专用车”标识。另外，在路途中要遵守交通法规，注意交通安全，保管好自己随身携带的物品。

2. 不要轻易与陌生人搭话聊天，对在校内外以各种借口借钱借物的陌生人应提高警惕，不要将个人资料随意泄露。要提防犯罪分子借结交之机、谎称遇难或推销之名等，变换手法，施展骗术，请务必必要随时保持清醒的头脑，谨防上当受骗。

3. 随身携带的大额现金应尽快存入银行，并设置密码，不要随意乱放。密码最好不要使用生日、电话号码等容易猜测的信息，密码不要告诉他人。一旦银行卡被窃或丢失，应及时到银行挂失。

4. 只须按照学校下发的收费清单，一次性缴纳学费、住宿费等相关费用。如有其他费用，都由班主任本人负责通知或收取。其他任何人以任何借口、名义收取其他费用的都是骗局。**报到期间学校不会派人到宿舍收取任何费用！！**

5. 入学报到需办理的相关手续，尽量由本人办理，这不仅可以在锻炼自身能力，而且可以避免不安全因素的发生，切莫轻信陌生人的“帮助”。及时把辅导员和班主任联系方式告诉家长，便于家长能及时与学校沟通；遇到困难请及时与班主任、辅导员联系。

6. 不要购买流动人员上门推销的任何物品（如：学习生活用品、杂志、电话卡、上网卡等），以防上当受骗或丢失财物，遇此情况立即报告楼内宿舍管理人员或拨打校园警务室电话“86333110”。

7. 请理性消费，办理各类贷款须谨慎，不要相信“贷款不用还、不还没关系、不用担责任”之类的说辞，不要将自己的身份证等证件借给他人办理贷款手续，不要帮别人贷款，以免因他人不还贷款造成须自己承担的后果。

8. 因网上兼职打工信息大多都是诈骗信息，请不要相信如刷信誉、打字等网上兼职招工信息，以免上当受骗。

9. 宿舍一律不得留宿外人，防止不法分子专门假借同学、同乡、亲朋好友身份，骗取信任，住进宿舍，伺机作案。

希望新同学能增强自我防范意识，与我们共同维护好校园安全。

保卫处联系电话：0519—86332019

校园警务室报警电话：0519—86333110

获取更多安全防范知识，提高自身安全防范能力

请在微信公众号中添加：平安科教城 二维码



八、联系方式

如有任何问题，请联系学校“学生事务服务大厅”，联系电话：0519-86332081、0519-86332183，或查看常州工程职业技术学院官方网址：<http://www.czie.edu.cn>

大学新生应征入伍

亲爱的同学：

首先，祝贺你收到大学录取通知书，即将成为一名大学生。

《中华人民共和国宪法》规定：“依照法律服兵役和参加民兵组织是中华人民共和国公民的光荣义务”。部队是青年学生成长成才的大学校，是砥砺品格、增强意志的好课堂，是施展才华、成就事业的大舞台。国防和军队现代化建设，迫切需要一大批有责任、敢担当的有志青年携笔从戎、报效祖国。为鼓励大学生应征入伍，国家出台了一系列优惠政策，现寄上，供参考。

1. 应征地：大学新生应当在户籍所在地参加应征；高校应届毕业生和在校生可在学校所在地参加应征，也可在入学前户籍所在地参加应征。

2. 保留入学资格：大学新生入伍，高校为你保留入学资格，退役后2年内可入学。

3. 国家资助学费：大学生应征入伍服义务兵役，国家实行学费减免，本专科学生每人每年最高不超过8000元。同时，可获得地方政府给予的优抚金。

4. 入学转专业：经学校同意，退役入学可转入本校其他专业学习。免修军事技能训练，可直接获得学分。

5. 升学优惠：

(1) 在部队荣立二等功及以上的，符合研究生报名条件可免试（指初试）攻读硕士研究生。

(2) 在完成本科学业后3年内参加全国硕士研究生招生考试，初试总分加10分，同等条件下优先录取。

(3) 国家设立“退役大学生士兵”专项硕士研究生招生计划，每年专门面向退役大学生士兵招生。

(4) 高职（专科）学生参加普通本科专升本考试，实行计划单列，录取比例达到30%以上。

(5) 高职（专科）学生入伍荣立三等功以上奖励免试入读普通本科。



应征入伍条件



160cm 以上

男性普通高等学校在校生为当年12月31日以前年满18至22周岁，毕业生可放宽到24周岁。

158cm 以上

女性普通高等学校在校生、应届毕业生为当年12月31日以前年满18到22周岁。

标准体重 kg=身高 cm—110

男性不超过标准体重的30%，不低于标准体重的15%
女性不超过标准体重的20%，不低于标准体重的15%

右眼裸眼视力不低于4.6，左眼裸眼视力不低于4.5

屈光不正经准分子激光手术后半年以上，无并发症，任何一眼裸眼视力达到4.8，眼底检查正常，除潜水员、潜艇人员、空降兵外合格。

国家资助办法

国家对应征入伍服义务兵役的高校学生在校期间缴纳的学费实行一次性补偿，对获得的国家助学贷款实行代偿，退役后复学或入学的实行学费减免。

按国家招生规定录取的高校新生，服役期间保留入学资格，退役后入学的，国家实行学费减免。

本专科生每人每年最高不超过8000元，研究生每人每年最高不超过12000元。

在校期间已免除全部学费的学生，定向生、委培生和国防生等除外。

申请流程



- 1 登录 www.gfbzb.gov.cn 填写打印《高校学生退役复学学费减免申请表》
- 2 申请表送退役安置部门兵办公室审核盖章
- 3 入学时申请表及退役证书复印件交学校学生资助管理部门审核，办理学费减免手续

网上报名流程



网上报名登记

符合当年征兵基本条件的高校新生在8月5日前（男性：1月10日—8月5日；女性：6月25日—8月5日），可登录“全国征兵网”（<http://www.gfbzb.gov.cn>），填写个人信息，下载打印《保留入学资格申请表》，也可到入伍地县（市、区）人民政府征兵办公室领取并填写《保留入学资格申请表》。

在8月5日以后收到录取通知书的，应由县、乡兵役机关将其网上报名的学历由“高中应届毕业生”更改为“高校新生”。

男女生报名时间、报名流程略有不同，了解详情可至新职业网（<http://www.ncss.org.cn>）应征入伍频道下载《大学生参军入伍宣传手册》进行阅读。

保留入学资格及退役后入学流程



1 高校新生在“全国征兵网”下载打印或到入伍地县（市、区）人民政府征兵办公室领取并填写《保留入学资格申请表》



2 县级征兵办将《保留入学资格申请表》寄送高校招生部门



3 高校招生部门审核录取资格，办理保留入学资格手续，审核《保留入学资格申请表》加盖学校公章，出具《保留入学资格通知书》，寄送《保留入学资格通知书》和《保留入学资格申请表》至县级征兵办



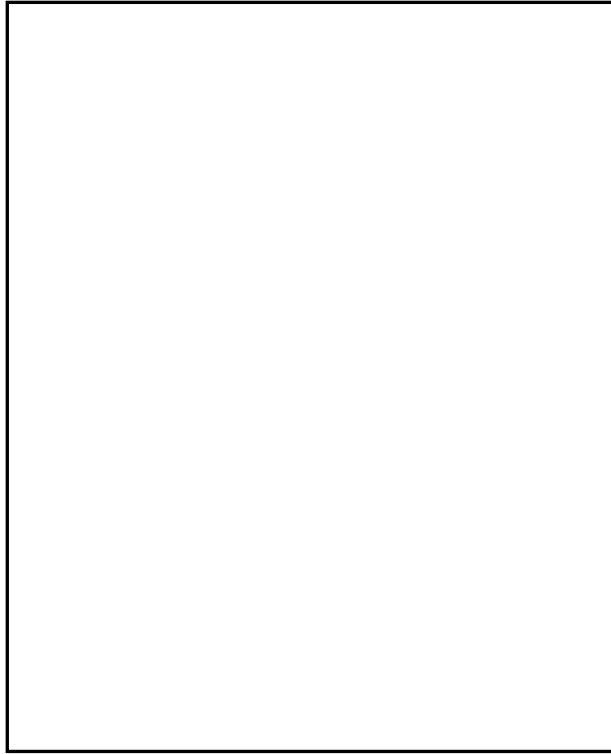
4 县级征兵办留存备案《保留入学资格申请表》，将《保留入学资格通知书》送入入伍高校新生



5 入伍高校新生在退役后2年内，持《保留入学资格通知书》和高校录取通知书，到校办理入学手续

**好儿女，当兵报国！
大学生，军营建功！**

教育部高校学生司
国防部征兵办公室



中国建设银行储蓄卡